



KESKKONNAAMET

Põhja-Pärnumaa Vallavalitsus
vald@pparnumaa.ee

28.04.2026 nr 6-3/26/6451-5

Valistre dolokivikarjääri rajamise ja töötamisega kaasneva keskkonnamõju hindamise aruande avalikustamisest teavitamine ja seisukoha küsimine

Anname teada, et avalikustamisel on Valistre dolokivikarjääri rajamise ja töötamisega kaasneva keskkonnamõju hindamise (KMH) aruanne, mille kohta palume Teil esitada oma seisukoht.

KMH aruandega on võimalik tutvuda ajavahemikul 29.04-29.05.2026 (k.a) Keskkonnaotsuste infosüsteemis KOTKAS aadressil <https://kotkas.envir.ee/> (avalehel valida „KMH avalik väljapanek“).

Seoses keskkonnamõju hindamise ja keskkonnajuhtimissüsteemi seaduse (KeHJS) muudatustega toimub KMH aruande avalikustamisega samaaegselt ka asjaomastelt asutustelt seisukoha küsimine.

Seega palume Teil esitada oma pädevusvaldkonnast lähtudes seisukoht KMH aruande asjakohasuse ja piisavuse kohta hiljemalt 29.05.2026 (k.a). Juhime tähelepanu, et KeHJS-s tehtud muudatused ei võimalda enam pikendada seisukoha esitamise tähtaega. Kui eelpool nimetatud tähtjaks ei ole asjaomane asutus oma seisukoha esitanud, jätkub KMH aruande menetlus ilma konkreetse asutuse seisukohata.

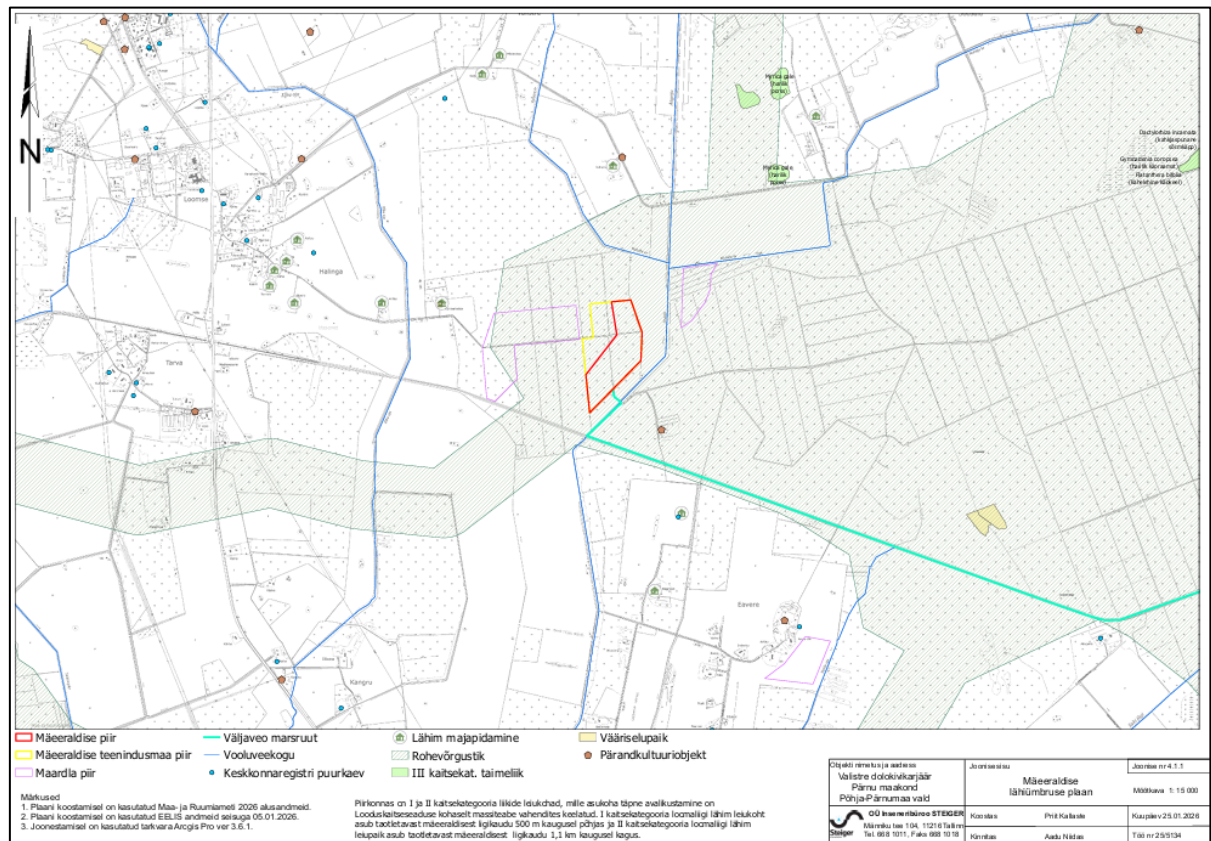
KMH aruande avalik arutelu toimub 04.06.2026 kell 17.00 Pärnu-Jaagupi Rahvamajas (Pärnu mnt 26, Pärnu-Jaagupi alev, Põhja-Pärnumaa vald, Pärnu maakond) ja samal ajal ülekanadena veebikeskkonnas Microsoft Teams (liituda saab, kasutades veebilinki <https://shorturl.at/DQdqe>). Protokoll koostamise eesmärgil palume veebikoosolekuga liitudes kasutada oma täisnime.

Taustainfo:

Kavandatavaks tegevuseks on Valistre dolokivikarjääri mäeeraldisel¹ ehitus- ja täitedolokivi kaevandamine (kaevandatav varu kokku 2 229 tuh m³) eesmärgiga tagada erinevate Pärnu maakonna ehitusobjektide varustatus sobiliku kvaliteediga ehituskiviga. Kaevandamise keskmiseks aastamääragaks on 100 tuh m³ ning keskkonnaluba taotletakse 30 aastaks. Karjäärist väljapumbatav vesi juhitakse Angojja. Valistre dolokivikarjäär asub Pärnu maakonnas Põhja-Pärnumaa vallas Valistre külas Enno (18803:002:0350) ja Mardi-

¹ Mäeeraldisel teenindusmaa pindala on 23,70 ha, sh mäeeraldisel pindala 16,28 ha.

Sooheinamaa (18803:002:0037) kinnistutel. Kavandatava väljaveotee marsruut jääb ka Tori valla territooriumile. Mäeeraldise lähiümbruse plaan on nähtav jooniselt 1.

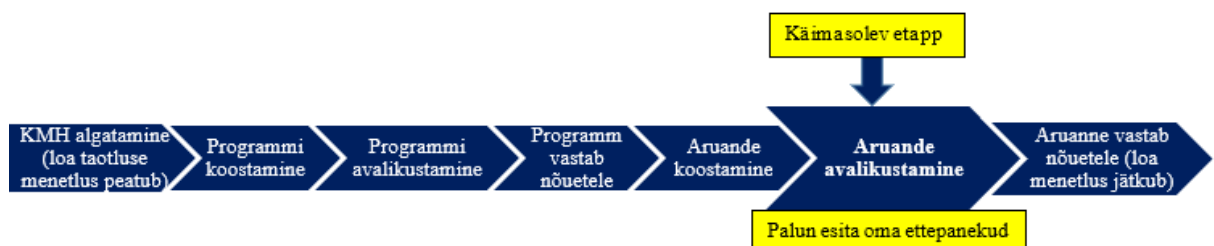


Joonis 1. Mäeeraldise lähiümbruse plaan (KMH aruande joonis nr 4.1.1)

Keskkonnaamet algatas kavandatavale tegevusele KMH 24.03.2023 kirjaga nr [DM-115224-18](#).

KMH viiakse läbi keskkonnala (tegevusloa) andmise üle otsuse tegemiseks, sh loatingimuste määramiseks. KMH käigus hinnatakse kavandatava tegevuse ja selle alternatiivide mõju keskkonnale, tuuakse välja selle olulisus ning võimalikud leevendusmeetmed negatiivse mõju vähendamiseks või vältimiseks. Keskkonnamõju hindab KMH juhtekspert ja eksperdirühm koos arendajaga.

KMH aruanne võtab kokku kavandatava tegevuse ja selle alternatiivsete lahenduste keskkonnamõju hindamise tulemused. Kõigil on õigus osaleda KMH aruande avalikul väljapanekul ja avalikul arutelul, tutvuda KMH aruandega, esitada aruande kohta ettepanekuid, märkusi ja küsimusi ning saada nendele vastuseid. Esitatud ettepanekuid, vastuväiteid ja küsimusi analüüsitakse ning asjakohaste märkuste alusel täiendatakse KMH aruannet. Lisainfot KMH protsessi kohta leiab [siit](#).



KMH osapooled ja nende kontaktandmed:

- **Arendaja** on OÜ MERKO KAEVANDUSED², kontaktisik Tõnis Haube, tel +372 510 5285, e-post tonis.haube@merko.ee.
- **Otsustaja** on Keskkonnaamet³, kontaktisikud Maigi Säinas (keskkonnaloa menetlus), tel +372 5918 4357 / Merike Pärtma (KMH menetlus), tel +372 5906 5684, e-post info@keskkonnaamet.ee.
- **Keskkonnamõju hindaja (ekspert)** on OÜ Inseneribüroo STEIGER⁴, juhtekspert Priit Kallaste, tel +372 668 1013, e-post priit@steiger.ee.

Lugupidamisega

(allkirjastatud digitaalselt)
Helen Manguse
juhataja
keskkonnakorralduse büroo

Sama: Transpordiamet, Maa- ja Ruumiamet, Riigimetsa Majandamise Keskus, Terviseamet, Regionaal- ja Põllumajandusministeerium, Tori Vallavalitsus

Merike Pärtma 5906 5684
merike.partma@keskkonnaamet.ee

² Registrikood: 14872152; aadress: Järvevana tee 9g, 11314 Tallinn.

³ Registrikood: 70008658; aadress: Roheline tn 64, 80010 Pärnu.

⁴ Registrikood: 11206437; aadress: Männiku tee 104/1, 11216 Tallinn.